

このたびは当社製品をお買い上げいただき、まことにありがとうございます。
この取扱説明書をよくお読みのうえ、正しく安全にお使いください。

●安全上のご注意

ここに示した注意事項は、状況によって重大な結果（傷害、物損）に結びつくおそれがあります。必ずお守りください。

禁止 **実行** **注意**
お守りいただく内容を上の記号で区分し、説明しています。

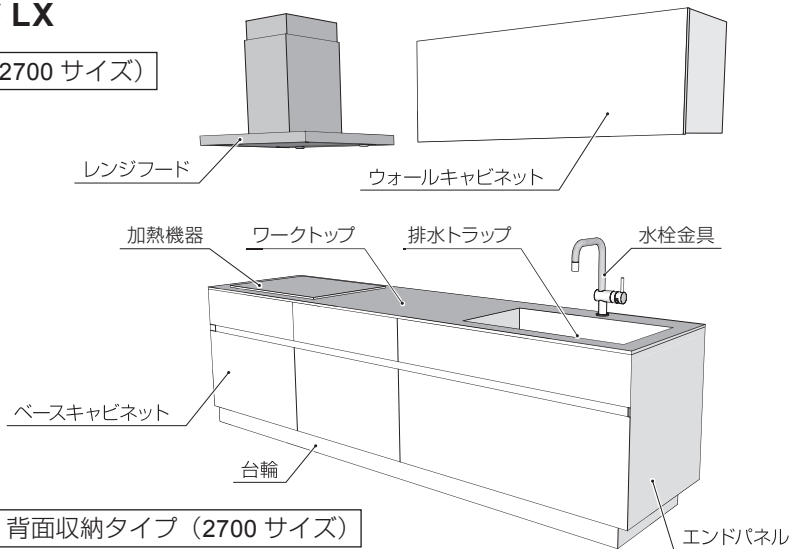
警告 「死亡または重傷を負うおそれがある」内容

- 分解・改造はしないでください。**
思わぬ事故の原因になることがあります。
- 電源コンセントの表示容量（ワット）を超える電気製品を使用しないでください。**
発熱により火災の原因になることがあります。
- キャビネット内部では、オーブントースターなどの電気製品を使用しないでください。**
商品の故障や火災の原因になることがあります。
- 加熱機器の使用後や外出のときは、スイッチが「切」になっていることを確かめてください。**
周囲の可燃物に着火し、火災の原因になることがあります。
- コンロ下への収納は、ガス栓・配管に物をぶつかけたり、引っかけたりしないよう注意してください。**
ガス栓・配管が破損し、ガス漏れの原因になることがあります。
- 組込まれる電気製品・加熱機器・レンジフード・その他機器については、各取扱説明書および本体の表示事項をよくお読みのうえ、正しくお使いください。**
使い方を誤ると、思わぬ事故や故障の原因になることがあります。
- シンク下への収納は、排水器具・配管に物をぶつかけたり、引っかけたりしないよう注意してください。**
排水器具が破損し、漏水の原因になることがあります。

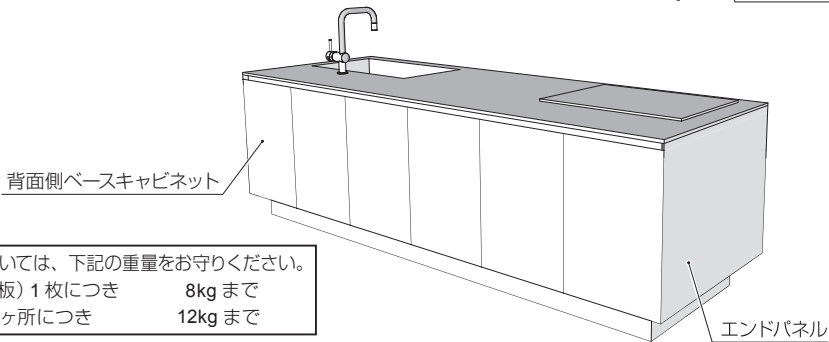
1 各部の名称

◎グラッド LX

ウォール型（2700 サイズ）



アイランド型 背面収納タイプ（2700 サイズ）



耐荷重については、下記の重量をお守りください。
・棚板（底板）1 枚につき 8kg まで
・引出し一ヶ所につき 12kg まで

2 お手入れ方法

■ワークトップ・シンク・キャビネット・扉のお手入れ

《通常のお手入れ》

- 水を含んだ布またはスポンジで水拭きしたあと、乾いた布でから拭きしてください。
- ※ 水あかの原因になるため、水滴は残さないようにしてください。
- ※ 湿気や汚れを付着したまま放置すると、サビが発生するおそれがあります。

《汚れているとき》

- ① 布またはスポンジに台所用中性洗剤を付けて、汚れを落としてください。
- ② 水を含んだ布で洗剤を拭き取り、乾いた布でから拭きしてください。
- ※ ワークトップ・ブラック色の扉以外で、ひどい汚れや落ちにくい汚れは、台所用液体クレンザーを付けて磨いてください。その際、強くこするとキズがつくおそれがあります。

注意 「障害を負うことや物的損害が発生するおそれがある」内容

- 設置機器のアースは確実に取付けてください。**
故障や漏電のときに感電するおそれがあります。
- ステンレスは湿気や汚れを付着したまま放置すると、サビが発生するおそれがあります。**
こまめにお手入れしてください。
- 扉・パネルの角が鋭利なデザインのため、身体をぶつけないよう注意してください。**
ケガをするおそれがあります。
- 加熱機器の使用・使用後は、機器周辺に直接手を触れないでください。**
やけどをするおそれがあります。
- 固形または粉末の塩素系洗剤・漂白剤・ヌメリ取り剤は、使ったり近づけたりしないでください。**
水や湿気に反応して発生するガスが、ステンレスなどの金属やゴムの腐食・劣化の原因になります。保管の場所や方法に十分注意してください。
- てんぷら油や熱湯を、直接排水口に流さないでください。**
排水器具などが変形し、水漏れの原因になることがあります。
- 混合水栓をご使用の際は、必ず水から出してください。**
やけどをするおそれがあります。
- 扉の開閉時、丁番にさわらないでください。**
ケガをするおそれがあります。特に小さなお子さまには注意してください。
- 扉が傾いたりガタついたときは、丁番のネジを締めなおしてください。**
破損やケガをするおそれがあります。
- 扉などに水がかかったり、食器洗浄機の排熱により結露したときは、すみやかに拭き取ってください。**- 引出しは一段ずつ開閉し、すべての引出しを引出した状態にしないでください。**- 棚板や引出しに規定重量以上の物を入れないでください。**
商品の歪み・破損・落下の原因になることがあります。
- 引出しは中央付近を持って開閉してください。**- 引出しには乗らないでください。**
落下し、ケガをするおそれがあります。
- レンジフード・キャビネット・ワークトップに頭をぶつけないよう注意してください。**
ケガをするおそれがあります。
- 扉の塗装面に硬いものが当たると、塗装が剥がれる恐れがあります。特に角部の扱いにはご注意ください。**- 棚受け（ダボ）は確実に奥まで差し込んでください。**
落下し、ケガをするおそれがあります。
- 扉の塗装面にテープなどの粘着性のあるものを直接貼らないでください。**
塗装が剥がれるおそれがあります。



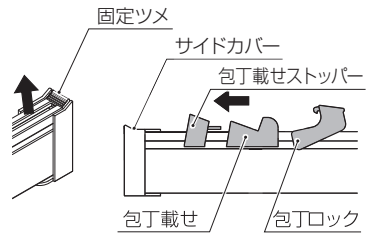
- 鍋・陶磁器など硬く重いものを、ワークトップに落としたり引きずったりしないでください。（キズ・へこみがつくおそれがあります）
- ぬれたままの包丁・缶詰などの金属製品を長時間のせたままにしないでください。（サビがうつる『もらいサビ』ができるおそれがあります）
- 金属たわしや粒子の粗い粉末クレンザーなどを使用しないでください。（キズがつくおそれがあります）
- シンクに粘度のあるものや油を流さないでください。
- 酸性・アルカリ性・塩素系の洗剤や漂白剤、ヌメリ取り剤は使用しないでください。（ステンレスなどの金属やゴムの腐食・劣化の原因になります）



- ワークトップには熱い鍋など（300℃未満）を直接置くこともできますが、鍋敷きなどのご使用を推奨します。（置いた箇所が高温になり、やけどの危険性があります）
- ワークトップ上での包丁など刃物使用時はまな板のご使用を推奨します。（ワークトップは金属製の包丁で傷がつくことはほとんどありませんが、包丁の刃が悪くなる可能性があります。また包丁の材質によってはワークトップに傷がつく可能性もあります）
- 油・煮こぼれ・調味料の汚れは、すぐに水拭きしてください。（サビ・変色の原因になります）
- シンナーやベンジンなどの有機溶剤・塗料・マニキュアの除光液・インク・毛染剤・うがい薬（ヨード系）などが付着したときは、すぐに拭き取ってください。（ワークトップをいためる原因になります）

■包丁差しのお手入れ

- ① 収納している包丁は全て取外し、サイドカバーにある固定ツメを開きながら包丁差し本体を上を持ち上げて外してください。
- ② 包丁載せ、包丁載せストッパー、包丁ロックを本体からスライドさせて取外します。中性洗剤をつけた柔らかい布やスポンジで汚れを落とし、乾いた布でから拭きしてください。

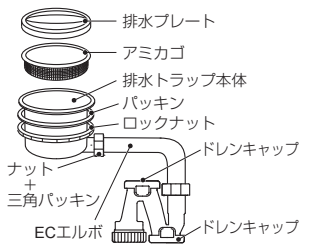


■排水トラップのお手入れ

アミカゴ・フタなどは、お湯が台所用中性洗剤を付けたスポンジでこまめに洗ってください。

《汚れているとき》

排水が詰まったり、流れにくくなったときは、トラップのドレンキャップを開けて掃除してください。掃除後、ドレンキャップを閉めて水漏れ等がないか確認してください。



- 酸性・アルカリ性・塩素系の洗剤や漂白剤、ヌメリ取り剤は使用しないでください。（ステンレスなどの金属やゴムの腐食・劣化の原因になります）



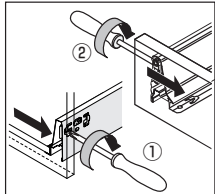
- ゴミはこまめに捨ててください。（悪臭の発生や水詰まりの原因になります）

3 各部の調整

《引出しレールの調整》

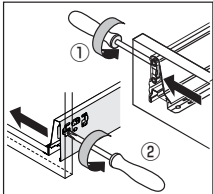
- 左右調整をする場合は、引出し裏にある引出し前板と底板とを連結しているネジを緩めてから調整してください。
※ 調整後はネジを必ず締め付けてください。
- 左右調整、上下調整の作業前にはレール横のカバーを外し、作業後にはカバーを取付けてください。

● 左右調整

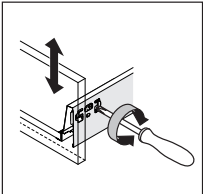


右へ 1mm

● 上下調整



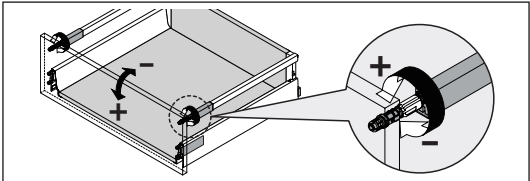
左へ 1mm



上下調整 ±2mm

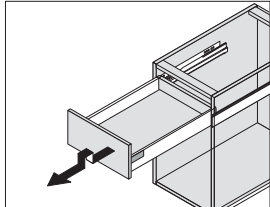


● 前板の傾き調整



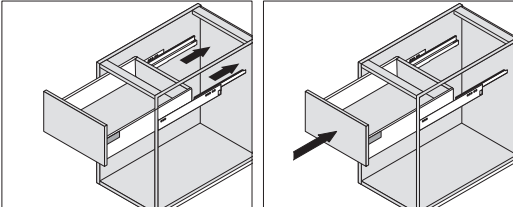
《引出しの外し方・入れ方》

● 引出しの外し方



引出しを全開にし、少し上に持ち上げながら引いてください。

● 引出しの入れ方



“カチャ”という音で引出が正しく入ったかどうか確認できます。

《コンロ脇小引出しレールの調整》

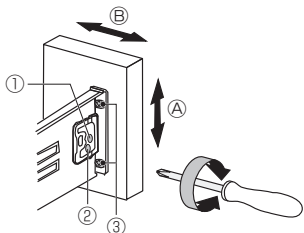
微調整が必要な場合は、右図を参考にネジをまわして調整してください。

④ 高さ調整 (± 1.5mm)

ネジ①を緩めて偏芯ネジ②で高さ調整します。
調整後はネジ①を締めて固定します。

⑤ 左右調整 (± 1.5mm)

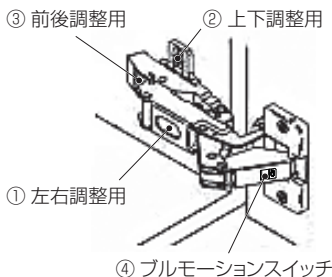
ネジ③を緩めて前板を左右調整します。
調整後はネジ③を締めて固定します。



《背面収納丁番の調整》

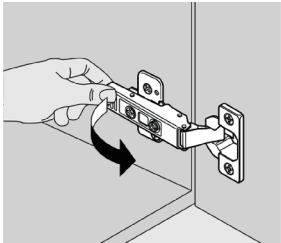
微調整が必要な場合は、丁番のネジ①②③をまわして調整してください。

- 左右調整 : ①のネジをまわす
- 上下調整 : ②のネジを緩めて調整
- 前後調整 : ③のネジをまわす
※ ①②③以外のネジはさわらないでください。
※ ④工場出荷時に調整済の為さわらないでください。

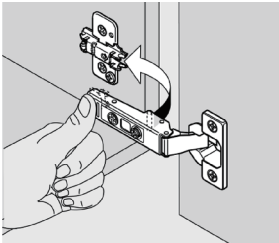


《丁番の取外し・取付け方法》

● 取外し方



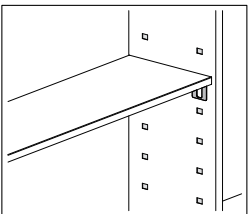
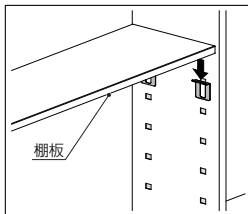
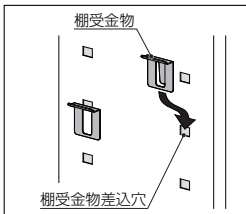
● 取付け方



《棚受金具の取付け・取外し方法》

● 取付け方法

- ① キャビネット内側板の棚受金物差込穴に棚受金物を差し込んでください。(図 1)
- ② 棚受金物の上に棚板をのせてください。(図 2)



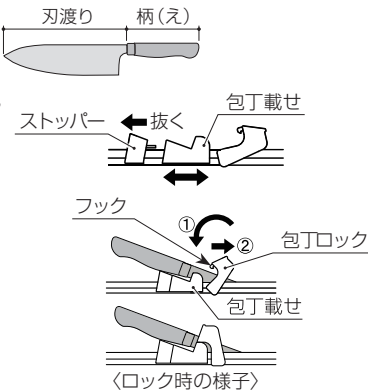
● 取外し方法：取付けと逆の手順を行ってください。

《包丁差しの使い方》

- 刃渡り 17cm、柄(え)の長さ 15cm までの包丁が収納できます。
- 前後反転することで左右勝手の切り替えが可能です。
- 包丁載せ位置の調整方法
ストッパーを包丁載せから抜いて、包丁載せ位置を調整してください。

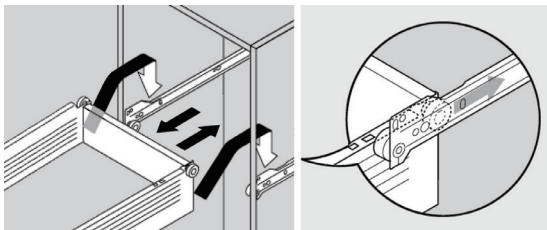
● キップロックの使い方

- ① 包丁ロックのフック部を包丁載せの穴に入れてください。
- ② 矢印の方向へスライドさせてください。
※ ロックの解除は逆の手順で行ってください。

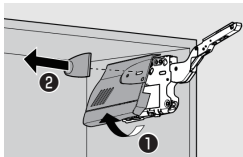


《コンロ脇小引出しの外し方・入れ方》

- 引出しの外し方
引出しを全開にし、少し上に持ち上げながら引いてください。
- 引出しの入れ方
引出しを少し上に持ち上げながらレールに入れてください。



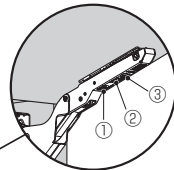
《ウォールキャビネット 跳ね上げ丁番の調整》



本体からカバーを外してください。

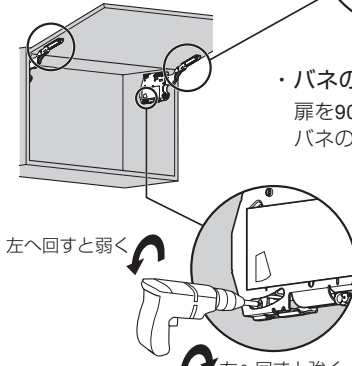
・扉の調整

微調整が必要な場合は、跳ね上げ丁番のネジ①②③をまわして調整してください。



・パネの調整 (ポジ2ドライバーを必ず使用してください)

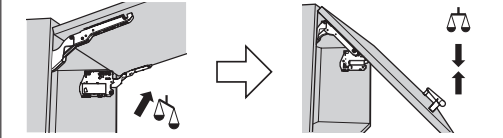
扉を90° 開いた状態でバランスがとれるように調整してください。
パネの力は調整ネジを右へ回すと強く、左へ回すと弱くなります。



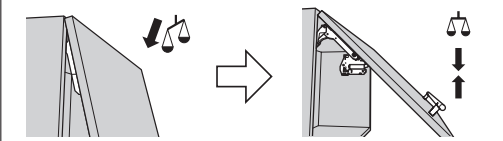
左へ回すと弱く

右へ回すと強く
(電動ドライバー)
※ インパクトドライバーは使用しないでください。

扉が上がるときは、左へまわしてパネの力を弱めます。



扉が下がる時は、右へまわしてパネの力を強めます。

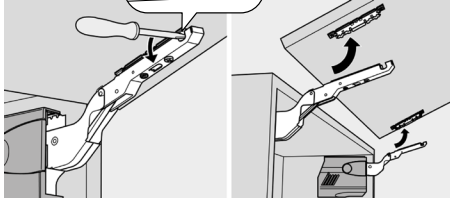


《扉の取外し・取付け方法》

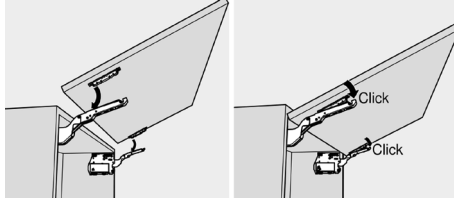


※ マイナスドライバーなどでツメを押し下げてください。

● 取外し方



● 取付け方



4 アフターサービス

保証書

品名	グラッド LX	お客様	お名前
保証期間	お買い上げ日から 3 年		様
お買い上げ日	年 月 日		ご住所
工事店	店名 電話		電話

※士記はおお客様でご記入をお願いいたします(サービスを依頼される際にお役に立ちます)

1. 正常なご使用状態で、保証期間内に故障した場合には、無償にて修理または部品を送付いたします。
2. 保証期間内でも、次の場合は有償扱いとなります。
 - ア) 使用上の誤りおよび不当な修理や設置による故障および損傷
 - イ) 正しい使用方法をお守りいただけなかった場合の故障および損傷
 - ウ) 弊社以外の組立設置における、組立設置時の不注意または過失による故障および損傷
 - エ) 弊社以外の組立設置において、組立設置資料どおりに取付けを行わなかった場合や、分解・改造などに起因する不具合
 - オ) 設置床面の凹凸に起因する不良や、それに伴うメンテナンス作業(扉の丁番調整など)
 - カ) 本来の目的以外の用途や一般家庭以外(例: 車両・船舶への搭載、業務用など)に使用した場合の故障
 - キ) お買い上げ後の取付場所の移動による故障および損傷
 - ク) 天災地変など不可抗力による故障および損傷
 - ケ) 電気製品における異常電圧、指定外の使用電源(電圧・周波数)および外部ノイズなどに起因する不具合
 - コ) 消耗部品(照明の蛍光灯・グローランプ・バッキン・カートリッジなど)の劣化に伴う故障および損傷
 - サ) 建築躯体の変形(強度不足・ゆがみ)など商品本体以外の不具合に起因する商品の不具合および表面仕上げの色あせなどの経年変化、または使用に伴う摩耗などにより生じる外観上の不具合
 - シ) 砂やゴミ、給水・給湯配管のサビなど、異物流入および水あかの着着に起因する不具合
 - ス) 海岸付近や温泉地など、地域における腐食性の空気環境・公害に起因する不具合
 - セ) 温泉水や井戸水など、水道法に定められた飲料水の水素基準に適合しない水を供給したことによる不具合
 - ソ) 汚れやメッキ部品のサビ・カビなど、通常のお手入れ不足による不具合
 - タ) ねずみ・昆虫など動物の行為に起因する不具合
 - チ) 凍結による故障および損傷
 - ツ) 材料の性質上生じるもの(木・石など自然素材を使用したもの、または自然の風合いを狙った商品の微妙な色目や表面状態のばらつきなど)
 - テ) タバコの火、商品を傷める薬品(有機溶剤・塩素系洗剤・強酸・強アルカリなど)の使用により発生した損傷
 - ト) 硫黄やアルカリ分を含む入浴剤による損傷
 - ナ) 保証書にご購入者様情報やお買い上げ年月日など必要事項の記入の無い場合、あるいは字句が書き替えられた場合
 - ニ) 仕上げキズなどで引き渡し時にお申し出がなかったもの
 - ヌ) 保証書の提示が無い場合
 - ネ) 保証書にご購入者様情報やお買い上げ年月日など必要事項の記入の無い場合、あるいは字句が書き替えられた場合
 - ノ) 離島または離島に準ずる遠隔地への出張修理を行う場合の出張に要する実費
3. 本書は日本国内においてのみ有効です。
4. 本書は再発行しませんので紛失しないよう大切に保管してください。

廃棄処分について

廃棄の処分の際は、必ず専門業者に依頼してください。

ホルムアルデヒド発散区分

1	商品名	システムキッチン			
2	製造企業名	株式会社 ミラタップ			
3	ホルムアルデヒド発散区分	内装仕上げ、下地部分共に F☆☆☆☆			
4	表示ルール	「住宅部品表示 ガイドライン」			
5	製造番号および年月日	キャビネット本体に貼付の検査証によりご確認ください。			

miratap

株式会社 ミラタップ miratap inc.

- お客様相談センター 受付時間はホームページにて最新情報をご確認ください。
<https://www.miratap.co.jp>
TEL: 0120-468-838 FAX: 0120-382-096

