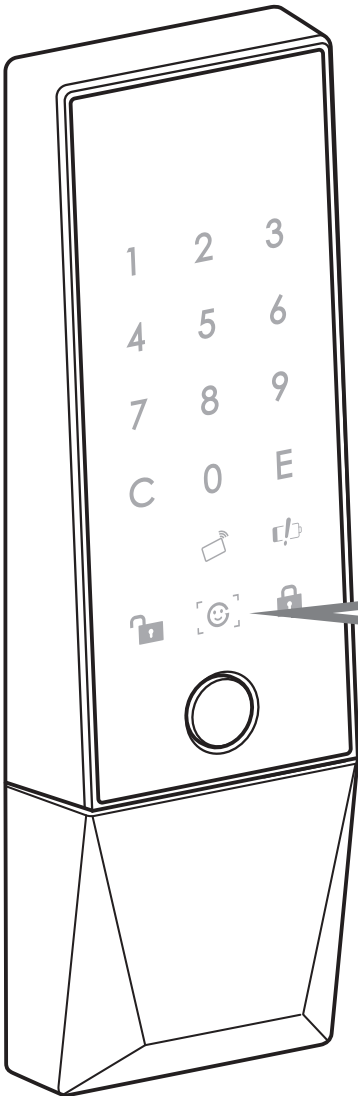


電池式顔認証スマートロック  
**アークフェイスホーム**

お客様用

**新規登録クイックガイド**

**ARC** FACE Home



Facial Recognition

このたびは、弊社製品をお買い求めいただきまして誠にありがとうございます。

本製品を安全に正しく取り扱いいただくために、

この「新規登録クイックガイド」および「取扱説明書」をよく読んでください。

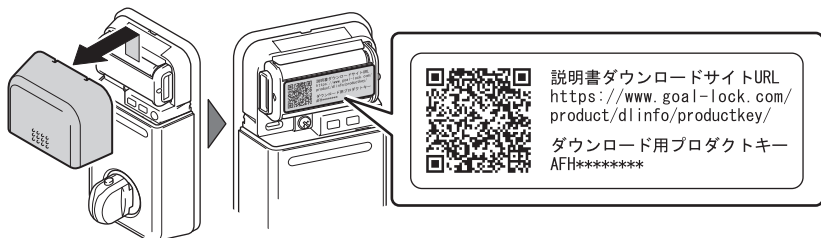
本書は、はじめてお使いになる際の基本的な操作を

取扱説明書より抜粋して掲載しています。

●お読みになったあとは、いつでも見られるところに大切に保管してください。

●本書の図が実際の製品と形状が異なる場合があります。

- お困りの際や詳細な使い方は「取扱説明書」と併せて「製品特設サイト」をご覧ください。  
電池ボックスのラベルに記載の説明書ダウンロードURLにアクセスします。  
ラベルに記載のダウンロード用プロダクトキーを入力し、取扱説明書をダウンロードしてください。



「製品特設サイト URL」

## 目次

1. 本製品について	1	5. ユーザー用認証 Key の新規登録	13
Arc FACE Home 電池式		ユーザー用 ID-Key の登録	13
顔認証スマートロックについて	1	ユーザー用顔 Key の登録	13
認証 Key の権限と		ユーザー用暗証番号の登録	14
セキュリティレベルについて	3	6. 管理者用認証 Key の新規登録	15
2. 各部の名称と機能	4	管理者用 ID-Key の登録	15
室外側：リーダーユニット	4	管理者用顔 Key の登録	16
室内側：サムターンユニット	5	管理者用暗証番号の登録	17
3. 顔の認識について	6	7. 認証方式の設定	19
顔認証について	6	認証方式の設定	19
顔の認識方法	7	8. 施錠の操作	20
4. ご使用の流れ	9	顔 Key で施錠 / 解錠する	20
電池を入れる (交換する)	9	ID-Key で施錠 / 解錠する	21
運用モードの選定	10	暗証番号で施錠 / 解錠する	22
登録・設定前の準備	10	AND 認証で施錠 / 解錠する	23
ユーザーモードで使用する場合は		室内側からの施錠 / 解錠	24
こちら	12	電池切れで	
管理者モードで管理・運用する場合は		施錠できないときは	24
こちら	12	9. 各機能の設定	25
		便利な機能	25

## Arc FACE Home 電池式顔認証スマートロックについて

スマートロックとはキーを差し込んで直接シリンダーを操作することなく、無線通信による認証や生体認証等で電氣的に施解錠させる事ができる錠前のシステムです。

本製品は、ID-Key（非接触 IC カードなど）をかざす、顔をカメラに認識させる、およびテンキーで暗証番号を入力する方法で認証を行います。

### ■ リーダーシステムとは（ID-Key 認証）

電氣的にカードの ID 情報を読み取り、施解錠させる機能です。リーダーシステムは、一般的な鍵に比べて複製されにくく、紛失しても登録カードを変更することが可能です。

- 株式会社ゴールが ID 情報を書き込んだ専用の ID-Key による認証方式です。

### ■ 顔認証システムとは（顔認証）

カメラで顔をスキャンし、施解錠させる機能です。物理的な鍵の複製、盗難、紛失や暗証番号の忘れ、漏えいなどの心配がありません。

- 顔情報による認証方式で、カメラで顔をスキャンし、本製品に登録した顔認証データの「顔 Key」と照合し、本人確認を行います。

### ■ テンキーシステムとは（暗証番号認証）

0～9 まで 10 個の数字ボタンで任意の暗証番号を入力し、施解錠させる機能です。鍵の複製や盗難、紛失などによる不正解錠を防ぐことができます。

- 暗証番号認証による認証方式で、4～15 桁設定できます。

### ■ 認証方式：OR 認証とは

ID-Key 認証、顔認証、暗証番号認証のうち、どれか一つの認証により施解錠させる機能です。

- 初期設定時は顔認証が優先に設定されています。ID-Key 認証や暗証番号認証を優先に変更することもできます。

### ■ 認証方式：AND 認証とは

ID-Key 認証、顔認証、暗証番号認証のうち、2 つの認証を組み合わせる機能です。2 つの認証が必要なため、より高度な防犯効果があります。

- ID-Key 認証→顔認証、ID-Key 認証→暗証番号認証、顔認証→暗証番号認証の 3 パターンのいずれかで認証を行う二重認証方式です。

## ■各種認証 Key の登録や設定変更する際の認証について

各種認証 Key の登録（変更）や設定を変更する際には、登録済み認証 Key での認証が必要な場合があります。

登録済み認証 Key での認証にはユーザー認証と管理者認証のふたつの認証レベルがあります。

使用する運用モードや登録したい認証 Key の権限によって必要な認証レベルが変わります。

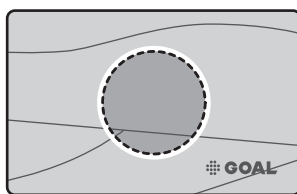
認証レベル	必要な認証 Key の種類	運用モード		内容
		ユーザーモード	管理者モード	
ユーザー認証	ユーザー用認証 Key	○	○※1	管理者モードおよびユーザーモードでユーザー用権限によるユーザー用認証 Key の登録（変更）を行う際に、登録済みの認証 Key によるユーザー認証が必要になります。 ※1 登録済みの管理者用認証 Key でも認証することができます。
管理者認証	管理者用認証 Key	—	○	管理者モードで管理者起動による登録（変更）や設定変更などを行う際に、管理者用認証 Key による管理者認証が必要になります。

## ■キーフォーマットについて

### ●ゴール発行専用 ID-Key（オプション）※2

ゴール発行専用 ID-Key は、ゴールフォーマットのデータが記録された ID-Key です。

- ・株式会社ゴールが発行する ID-Key には、カード、タグなどの種類があります。
- ・ID-Key 認証マークに非接触（通信距離約 10mm）での認証となります。



カード



タグ

※2 ご購入については次をご参照ください。

（ゴール発行専用 ID-Key（オプション）の注文について▶ Arc FACE Home 取扱説明書 148ページ）

### ●登録した ID-Key（カードやタグなど）を決して紛失しないでください。

万が一紛失した場合は、登録を抹消して新しい ID-Key を登録してください。紛失した ID-Key による損害は弊社では責任を負いかねます。入室できない場合は、従来の鍵で解錠してください。鍵を携帯していない場合は、鍵の専門業者による解錠をお勧めします。賃貸住宅設備の場合は、管理会社、またはオーナーに相談してください。

## 認証 Key の権限とセキュリティレベルについて

電気錠を施解錠させるための ID-Key、顔 Key、および暗証番号を合わせて「認証 Key」と呼びます。使用する対象に合わせた権限を認証 Key に設定することができます。また、認証 Key にはセキュリティレベルにより、登録する優先度があります。

### ■ 認証 Key の権限

権限名称	説明
ユーザー用権限	居住者や施設使用者などが使用するための権限です。
管理者用権限	賃貸物件や施設などでオーナーや施設管理者が使用するための権限です。
空室用権限	ユーザー用権限が無効になった場合に一時的な入退室で使用する権限です。

### ■ 認証 Key のセキュリティレベル

- 認証 Key はセキュリティの高い順に ID-Key > 顔 Key > 暗証番号となります。
- 暗証番号から顔 Key または ID-Key の登録や、顔 Key から ID-Key の登録は、低いセキュリティから高いセキュリティの登録となるためできません。



- セキュリティの低い認証 Key を先に登録すると、その認証 Key を抹消するまでセキュリティの高い認証 Key の登録が行えなくなります。
  - ・ 顔 Key を先に登録すると、その顔 Key を抹消するまで ID-Key の登録が行えなくなります。
  - ・ 暗証番号を先に登録すると、その暗証番号を抹消するまで ID-Key および顔 Key の登録が行えなくなります。

### ■ 認証 Key の認証方法について

- リーダーユニットの「メインボタン」を押して認証方式を切り替え、ユーザー用、または管理者用の各認証 Key で次の操作を行うと、認証することができます。

ID-Key : ID-Key 認証マークに ID-Key をかざす

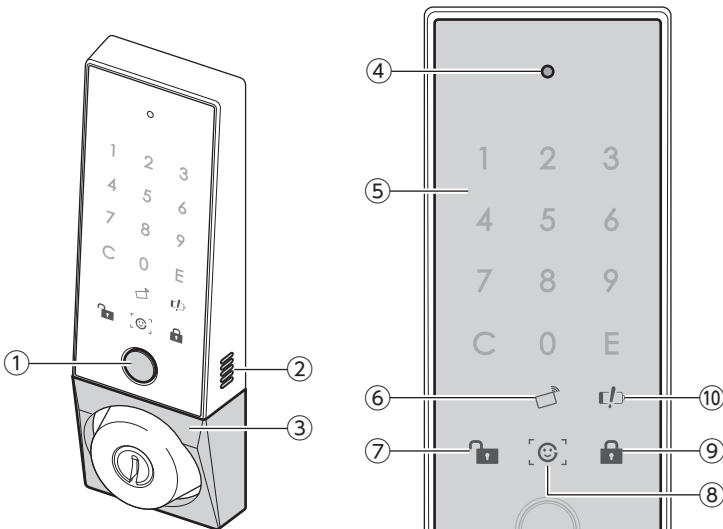
顔 Key : 顔認証マークを見て、顔を認識させる

暗証番号 : 暗証番号をテンキーで入力する

暗証番号を入力する前に、ダミーキーが点灯します。(ダミーキー機能▶ 25ページ)

## 2. 各部の名称と機能

### 室外側：リーダーユニット



操作警告マーク：⑦⑧⑨⑩が同時点滅します。

#### ① メインボタン

・リーダーユニットの ON/OFF や、室外側から施錠するときなどに使用します。

#### ② スピーカー

・音声ガイダンスがここから流れます。

#### ③ シリンダーカバー

・いたずらやホコリの侵入からシリンダーを保護します。オープン型とクローズ型があります。

#### ④ 顔認証カメラ

・顔認証に使用します。動作中は赤く点滅します。

#### ⑤ テンキー（緑）

・リーダーユニット起動中、暗証番号による施錠を行うときなどに使用します。

#### ⑥ ID-Key 認証マーク（緑）

・リーダーユニット起動中、ID-Key（非接触）による施錠を行うときなどに点灯します。

#### ⑦ 解錠マーク（赤）

・リーダーユニット起動中、解錠されたときに点灯し、認証エラーのときは点滅します。

#### ⑧ 顔認証マーク（白）

・顔認証中などに点灯し、顔認証データ（顔 Key）の抹消中や確認中に点滅します。

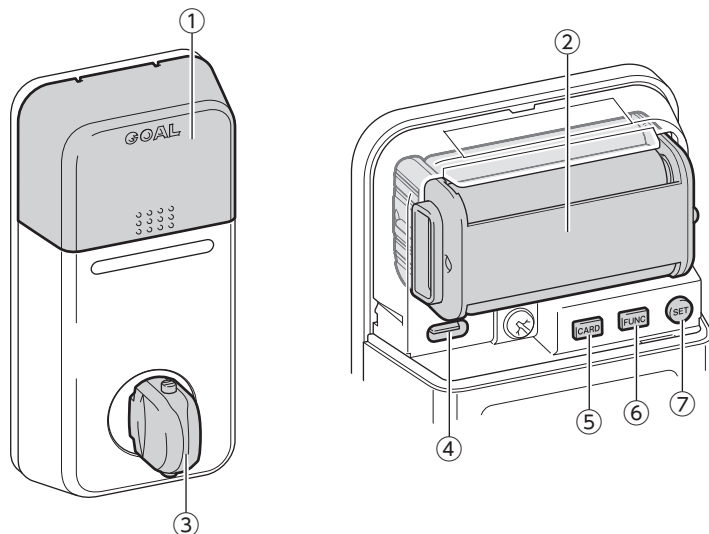
#### ⑨ 施錠マーク（青）

・リーダーユニット起動中、施錠されたときに点灯し、管理者認証時などに点滅します。

#### ⑩ 電池警告マーク（赤）

・リーダーユニット起動中、電池が切れる約 1 カ月前になると点灯します。

## 室内側：サムターンユニット



### ① 電池カバー

- ・ 電池の交換と各機能の設定を行うときに取り外します。

### ② 電池ボックス

- ・ 取り外して単三乾電池 4 本を収納します。

### ③ サムターン

- ・ 室内側から施解錠を行うときに使用します。

### ④ USB Type-C コネクタ

- ・ メンテナンスの際に使用します。通常は使用しません。

### ⑤ CARD ボタン

- ・ ID-Key の登録・抹消を行うときに使用します。

### ⑥ FUNC ボタン

- ・ 顔 Key、または暗証番号の登録・抹消を行うときに使用します。

### ⑦ SET ボタン

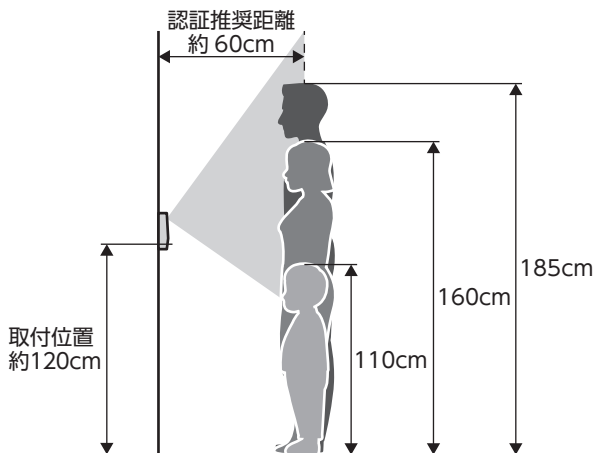
- ・ 機能の設定を行うときに使用します。

## 3. 顔の認識について

### 顔認証について

顔認証の顔 Key 登録や、認証操作するときの認識方法について説明します。

#### ■ 顔認証範囲



#### ！お願い

- 顔認証は、顔の目・鼻・口などの位置を認識し登録情報と照合することで認証するシステムです。スキャンングする際の環境により、化粧や髪形の変化によっては、正常に認識できない場合があります。また、サングラスやマスクを着用しているときは、認証することができません。
- 顔認証でスキャンングするときは、顔認証推奨距離の 60cm 前後で調整してください。リーダーユニットに近すぎると、カメラに認識されない場合があります。
- 双子（一卵性双生児）の場合、同一人物と判断してしまう場合があります。次のことにご注意ください。
  - ・ 双子で同居している場合：  
同一人物と判断されたときは、登録済みとなり同じ顔は登録できません。  
必要な場合は、顔認証以外の認証 Key を登録してください。  
(ユーザー用認証 Key の新規登録 ▶ Arc FACE Home 取扱説明書 28ページ)
  - ・ 双子で同居していない場合：  
兄弟姉妹の顔認証で施解錠できる場合があります。施解錠をさせたくない場合は、顔認証以外の認証 Key 登録や、AND 認証に設定をしてください。  
(AND 認証の設定 ▶ Arc FACE Home 取扱説明書 36ページ)
- お子さまは成長に伴い、顔の形や表情が変わるため、定期的な再登録を行ってください。

## 顔の認識方法

顔認証操作時に音声ガイダンスが流れます。

### お知らせ

#### ■ 音声ガイダンスについて

- 顔認証する際にスピーカー音量をOFFに設定している場合は、ガイダンスが流れません。また、顔 Key 登録中や重要なガイダンスは OFF にできません。  
(スピーカー音量調整機能▶ Arc FACE Home 取扱説明書 75ページ)

#### ■ リーダーユニットの表示について



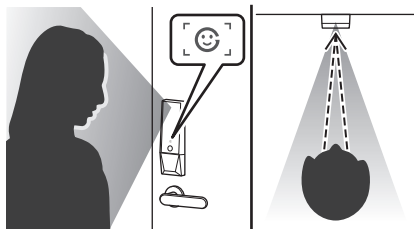
表示	登録時	登録中 / 認証中
2	上を向く	「◎」を見ながら上に移動
4	左を向く	「◎」を見ながら左に移動
6	右を向く	「◎」を見ながら右に移動
8	下を向く	「◎」を見ながら下に移動
C O E	—	顔、またはユニットに影を作る
5	—	「◎」を見ながら少し近づく
1 2 3 4 6 7 8 9	—	「◎」を見ながら少し離れる

#### ■ 登録時

ガイダンスに合わせてテンキーが点灯します。テンキーの表示に顔の向きを合わせてください。

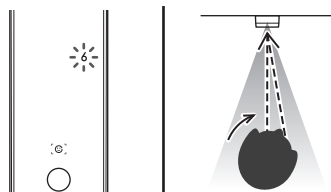
1 「登録します。正面 60cm あたりに立ち、顔認証マークを見てください。」

- 顔認証マークが点灯しますので見てください。



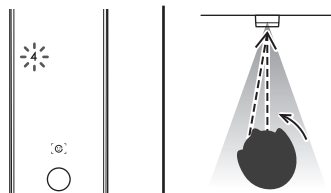
2 「ゆっくり右を向いてください。」

- テンキーの「6」が点灯します。
- 数字を見ながら右を向いてください。



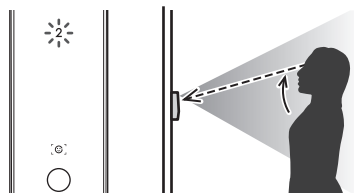
3 「ゆっくり左を向いてください。」

- テンキーの「4」が点灯します。
- 数字を見ながら左を向いてください。



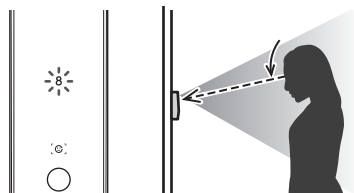
4 「ゆっくり上を向いてください。」

- テンキーの「2」が点灯します。
- 数字を見ながら上を向いてください。



5 「ゆっくり下を向いてください。」

- テンキーの「8」が点灯します。
- 数字を見ながら下を向いてください。



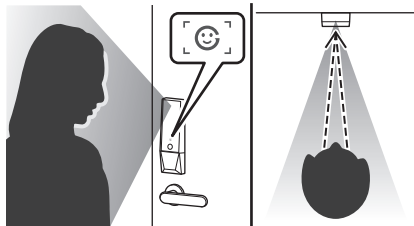
### お知らせ

#### ■ 登録操作が次にすまない場合は

- 一度正面を向いてから再度、登録操作を行ってください。

## ■登録中 / 認証中

顔認証マークを見てください。

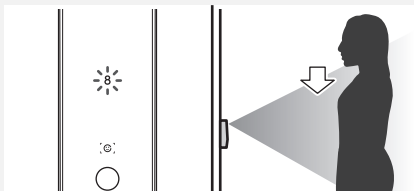


### 🔔お知らせ

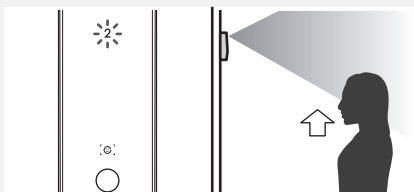
#### ■音声ガイダンスが流れたときは

顔 Key の登録、および認証操作中に次のガイダンスが流れたときは、ガイダンスに従ってください。

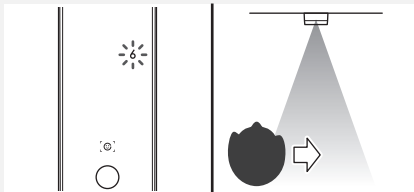
- 「顔の位置を少し下に動かしてください。」  
テンキーの「8」が点灯しますので、顔の位置をもう少し下に動かしてください。



- 「顔の位置を少し上に動かしてください。」  
テンキーの「2」が点灯しますので、顔の位置をもう少し上に動かしてください。



- 「顔の位置を少し右に動かしてください。」  
テンキーの「6」が点灯しますので、顔の位置をもう少し右に動かしてください。



- 「顔の位置を少し左に動かしてください。」  
テンキーの「4」が点灯しますので、顔の位置をもう少し左に動かしてください。



- 「顔を少し近づけてください。」  
テンキーの「5」が点灯しますので、もう少し近づいてください。

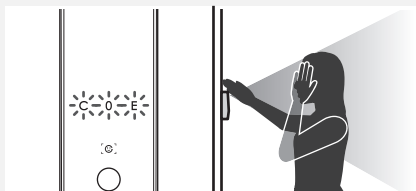


- 「顔を少し遠ざけてください。」  
テンキーの「12346789」が点灯しますので、少し離れてください。



- 「手で顔またはユニットに影を作ってください。」

逆光となっています。テンキーの「COE」が点灯しますので、手で顔またはユニットに影を作ってください。

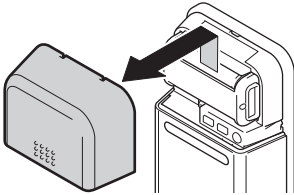


## 4. ご使用の流れ

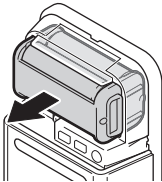
### 電池を入れる（交換する）

- 使用する電池は単三アルカリ乾電池、または単三リチウム乾電池（寒冷地の場合）4本をご用意ください。
- 電池寿命は約1年（1日10回の施錠/解錠操作を行った場合）です。

- 1 サムターンユニットの電池カバーを取り外す
- ・上方向に浮かせてから、前方向に取り外します。

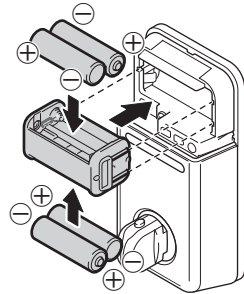


- 2 電池ボックスを取り外す



- 3 電池を入れる（交換する）

- ・新しい電池を極性マークに合わせて⊖側から取り付けてください。



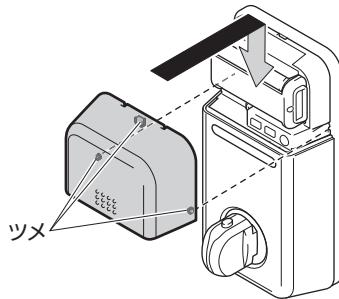
### ❶お願い

#### ■ご使用の地域が寒冷地の場合は

- 市販の単三リチウム乾電池4本を必ずご使用ください。

- 4 電池カバーをサムターンユニットに取り付ける

- ・下側のツメ2箇所を合せて取り付け、下方方向にスライドさせてツメ3箇所を吻合させます。



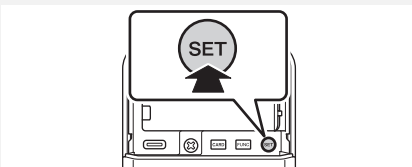
- 5 リーダーユニットの電池警告マークを確認する（電池を交換した場合）

- ・「メインボタン」を押して電池警告マークが点灯しないことを確認してください。

### 🔔お知らせ

#### ■電池を交換する場合

- 電池ボックスを取り外した状態で「SET」ボタンを押す、または約30秒以上待ちます。
- 「SET」ボタンを押さず、すぐに電池を交換すると、電池警告マークが消灯しない場合があります。



## 運用モードの選定

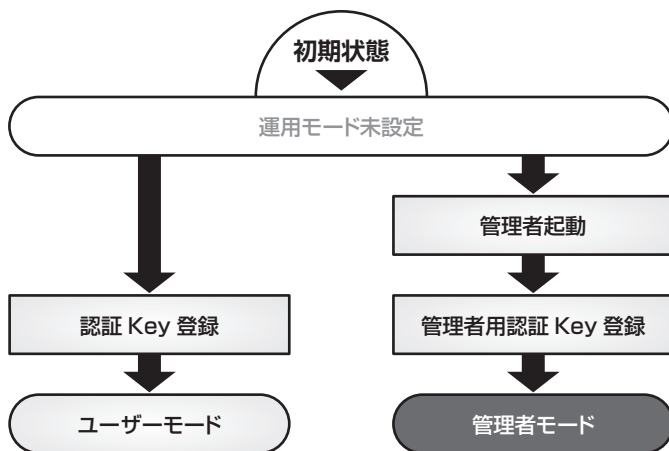
使用する環境に応じて、運用モードを選定します

### ■ ユーザーモード

居住者だけで利用される場合、このモードで運用します。

### ■ 管理者モード

居住者以外に管理者が管理（および利用）される場合、このモードで運用します。

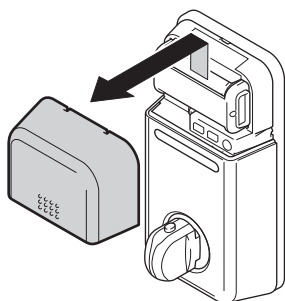


- 運用モードは、初期状態で認証 Key の登録を行うとユーザーモードに、管理者用認証 Key の登録を行うと管理者モードに設定されます。
- 使用したい運用モードに合わせて、認証 Key を登録してください。

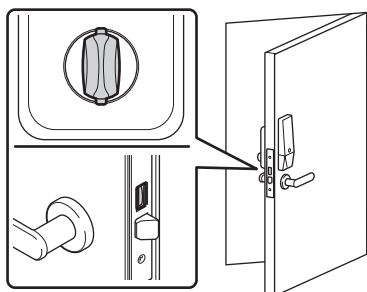
## 登録・設定前の準備

認証Keyの登録や機能設定の前に必要な準備です。

### 1 電池カバーを取り外す



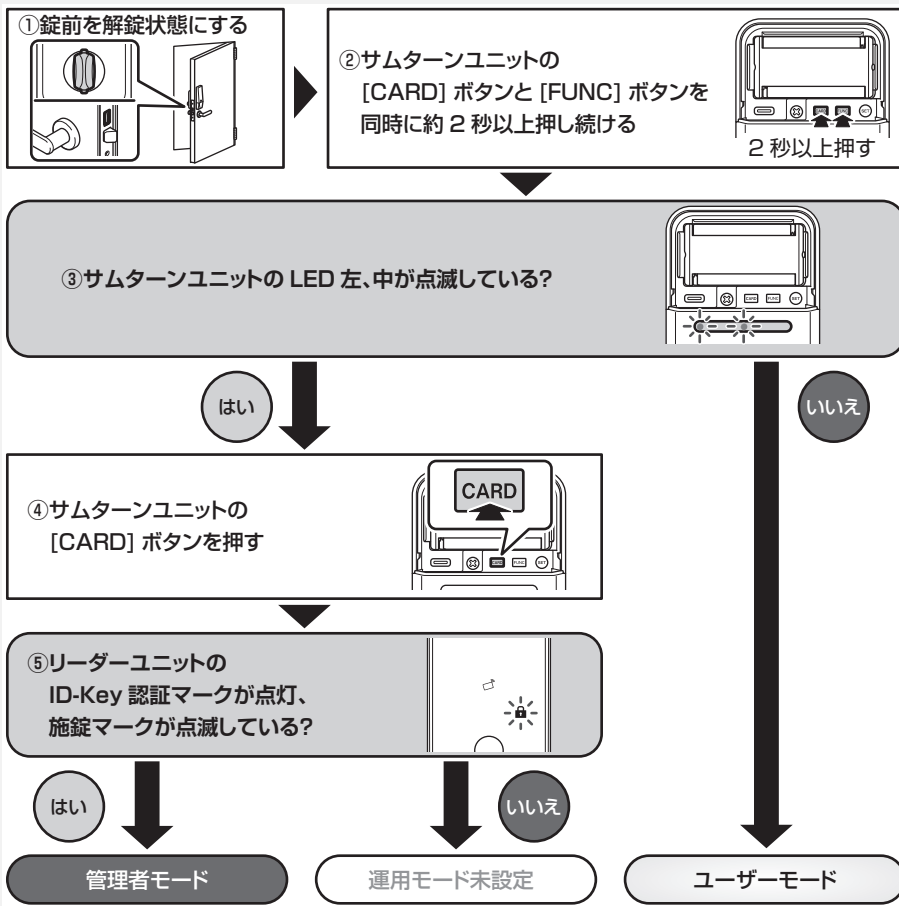
### 2 錠前を解錠状態にする



## 🔔お知らせ

### ■ 現在設定されている運用モードが分からない？

以下の手順で現在設定されている運用モードを確認することができます。



● 運用モードを変更するには初期化が必要です。

- ・ 運用モードが設定されている状態から初期化すると、工場出荷時の状態（未設定）になります。
- ・ 初期化後に改めて設定を行ってください。

（初期化▶ Arc FACE Home 取扱説明書 119ページ）

## ユーザーモードで使用する場合はこちら

居住者や施設利用者だけで使用する

### ① 認証 Key を登録する

●登録したい認証 Key を①ID-Key→②顔 Key→③暗証番号の順に登録してください。

(例)ID-Key と顔 Key を使用する場合①→②、顔 Key と暗証番号を使用する場合②→③



### ② 施錠するには？



## 管理者モードで管理・運用する場合はこちら

賃貸物件や施設などのオーナーや管理者として管理・運用する

### ① 認証 Key を登録する

●登録したい認証 Key を①ID-Key→②顔 Key→③暗証番号の順に登録してください。

(例)ID-Key と顔 Key を使用する場合①→②、顔 Key と暗証番号を使用する場合②→③



### ② 施錠するには？



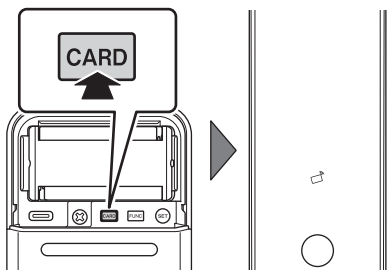
## 5. ユーザー用認証 Key の新規登録

居住者や施設利用者だけで利用するユーザーモードでの認証Keyの登録方法について説明します。

- 賃貸物件や施設などのオーナーや管理者として管理・運用する管理者モードでの認証Keyの登録方法については次をご参照ください。（**管理者用認証Keyの新規登録 ▶ 15ページ**）

### ユーザー用 ID-Key の登録

- 1 サムターンユニットの「CARD」ボタンを押す
  - ・リーダーユニットのID-Key認証マークが点灯します。



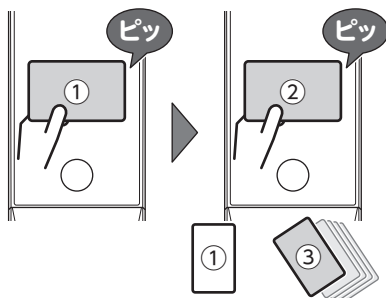
#### お知らせ

#### ■ ユーザー用 ID-Key を登録済みの場合

- 次のユーザー認証操作を行ってから手順 2) にお進みください。
- ・登録済みのID-KeyをID-Key認証マークにかざす

- 2 登録するID-KeyをID-Key認証マークにかざす

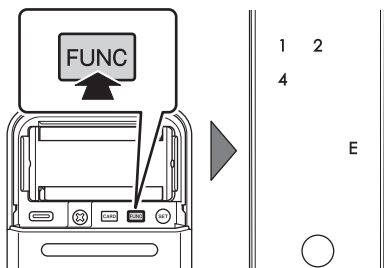
- ・登録するID-Keyが複数ある場合は、続けてかざしてください。



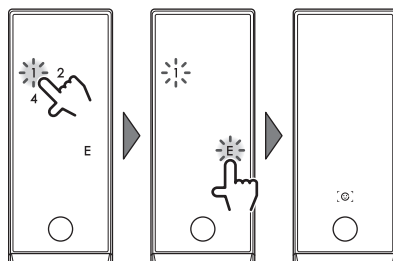
- 3 テンキーの「E」を押して登録完了

### ユーザー用顔 Key の登録

- 1 サムターンユニットの「FUNC」ボタンを押す
  - ・リーダーユニットのテンキー「1」「2」「4」が点灯します。



- 2 テンキーの「1」を押し、「E」で決定する
  - ・「E」で決定後、顔認証マークが点灯します。

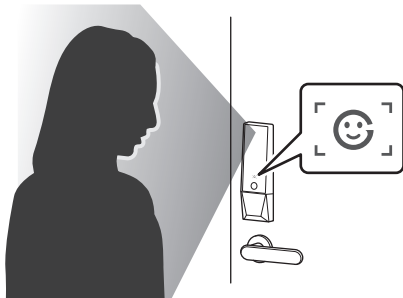


#### お知らせ

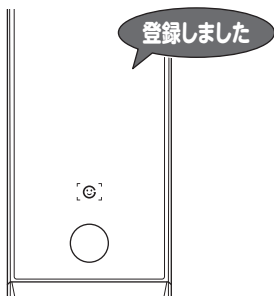
#### ■ ユーザー用 ID-Key、または顔 Key を登録済みの場合

- 次のいずれかのユーザー認証操作を行ってから手順 3) にお進みください。
- ・登録済みのID-KeyをID-Key認証マークにかざす
- ・顔Keyをカメラに認識させる

- 3 音声ガイダンスに従い顔Keyを登録する  
(顔の認識について▶6ページ)



- 「登録しました。」の音声ガイダンスが流れたら登録完了です。



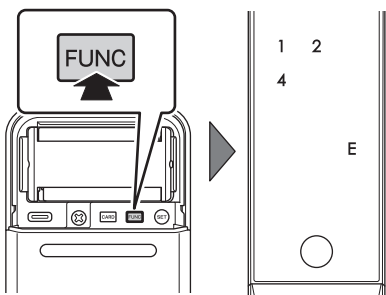
- 4 テンキーの「E」を押す

- 登録番号が点滅します。「E」を押して完了です。

## ユーザー用暗証番号の登録

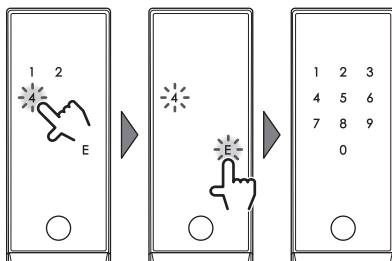
- 1 サムターンユニットの「FUNC」ボタンを押す

- リーダーユニットのテンキー「1」「2」「4」が点灯します。



- 2 テンキーの「4」を押し、「E」で決定する

- 「E」で決定後、テンキーが点灯します。



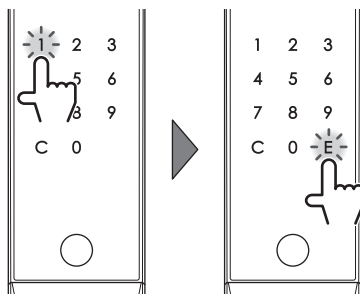
## お知らせ

- ユーザー用 ID-Key、顔 Key、暗証番号のいずれかを登録済みの場合

- 次のいずれかのユーザー認証操作を行ってから手順 3) にお進みください。

- 登録済みの ID-Key を ID-Key 認証マークにかざす
- 顔 Key をカメラに認識させる
- 暗証番号を入力する

- 3 4～15桁で任意の暗証番号を入力し、「E」で決定する



- 4 登録する暗証番号を再入力し、「E」で決定する

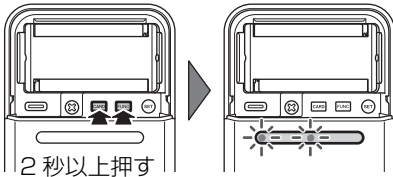
## 6. 管理者用認証 Key の新規登録

賃貸物件や施設などのオーナーや管理者として管理・運用する管理者モードでの認証 Key の登録方法について説明します。

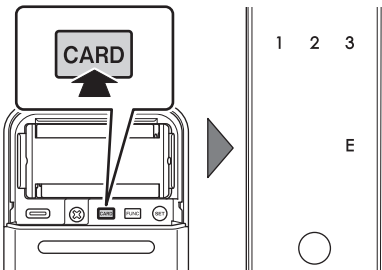
- 管理者用認証 Key の登録前にユーザー用認証 Key を登録した場合はユーザーモードに設定されているため、管理者用認証 Key を登録することはできません。詳しくは次をご参照ください。(ご使用の流れ▶ Arc FACE Home 取扱説明書 22ページ)

### 管理者用 ID-Key の登録

- 1 サムターンユニットの「CARD」ボタンと「FUNC」ボタンを同時に約 2 秒以上押し続け、管理者起動する
  - ・ 管理者起動になるとサムターンユニットの LED 左と中が点滅します。

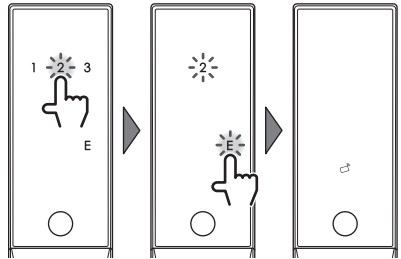


- 2 サムターンユニットの「CARD」ボタンを押す
  - ・ リーダーユニットのテンキー「1」「2」「3」が点灯します。



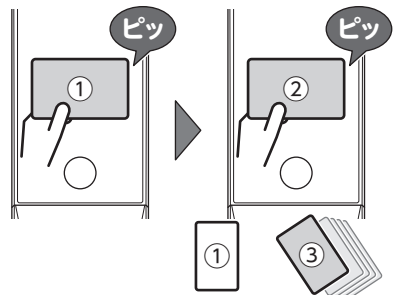
- 3 テンキーの「2」を押し、「E」で決定する

- ・ 管理者用権限を選択します。  
テンキー「1」：ユーザー用権限  
テンキー「2」：管理者用権限  
テンキー「3」：空室用権限
- ・ 「E」で決定後、ID-Key 認証マークが点灯します。



- 4 登録する ID-Key を ID-Key 認証マークにかざす

- ・ 登録する ID-Key が複数ある場合は、続けてかざしてください。



- 5 テンキーの「E」を押して登録完了

### お知らせ

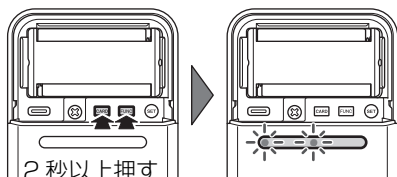
#### ■ 管理者用 ID-Key を登録済みの場合

- 次の管理者認証操作を行ってから手順 3 にお進みください。
  - ・ 管理者登録した ID-Key を ID-Key 認証マークにかざす

## 管理者用顔 Key の登録

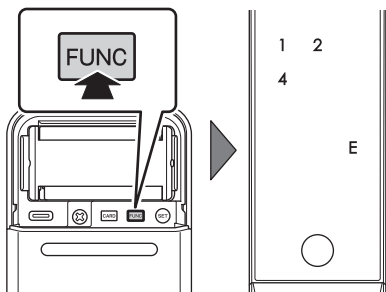
- ① サムターンユニットの「CARD」ボタンと「FUNC」ボタンを同時に約 2 秒以上押し続け、管理者起動する

- 管理者起動になるとサムターンユニットの LED 左と中が点滅します。



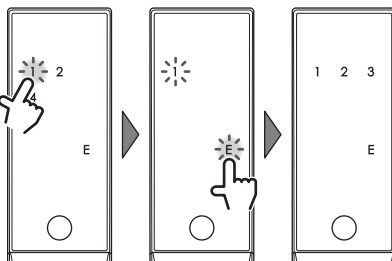
- ② サムターンユニットの「FUNC」ボタンを押す

- リーダーユニットのテンキー「1」「2」「4」が点灯します。



- ③ テンキーの「1」を押し、「E」で決定する

- 「E」で決定後、テンキー「1」「2」「3」が点灯します。



### お知らせ

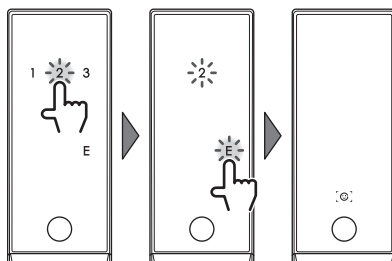
- 管理者用 ID-Key、または顔 Key を登録済みの場合

- 次のいずれかの管理者認証操作を行ってから手順 ④ にお進みください。

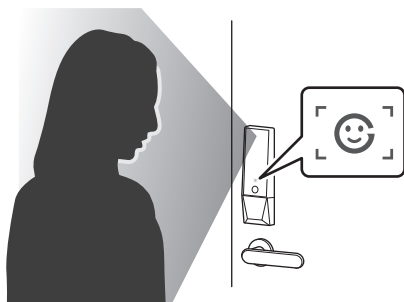
- 管理者登録した ID-Key を ID-Key 認証マークにかざす
- 管理者登録した顔 Key をカメラに認識させる

- ④ テンキーの「2」を押し、「E」で決定する

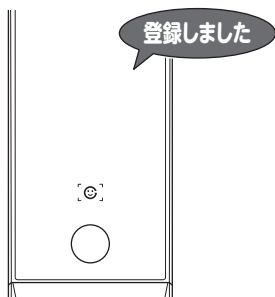
- 管理者用権限を選択します。  
テンキー「1」：ユーザー用権限  
テンキー「2」：管理者用権限  
テンキー「3」：空室用権限
- 「E」で決定後、顔認証マークが点灯します。



- 5 音声ガイダンスに従い顔 Key を登録する  
(顔の認識について▶ 6ページ)



- 「登録しました。」の音声ガイダンスが流れたら登録完了です。



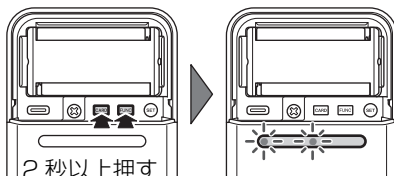
- 6 テンキーの「E」を押す

- 登録番号が点滅します。「E」を押して完了です。

## 管理者用暗証番号の登録

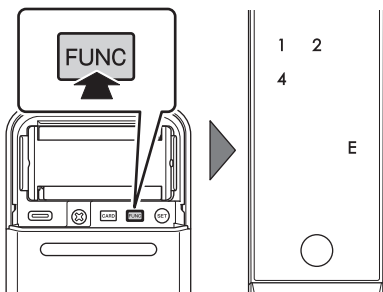
- 1 サムターンユニットの「CARD」ボタンと「FUNC」ボタンを同時に約2秒以上押し続け、管理者起動する

- 管理者起動になるとサムターンユニットのLED 左と中が点滅します。



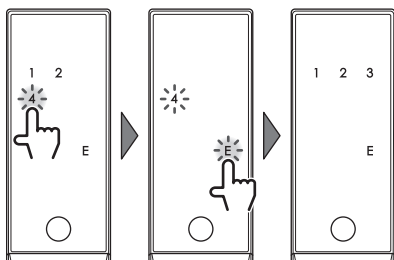
- 2 サムターンユニットの「FUNC」ボタンを押す

- リーダーユニットのテンキー「1」「2」「4」が点灯します。



- 3 テンキーの「4」を押し、「E」で決定する

- 「E」で決定後、テンキー「1」「2」「3」が点灯します。



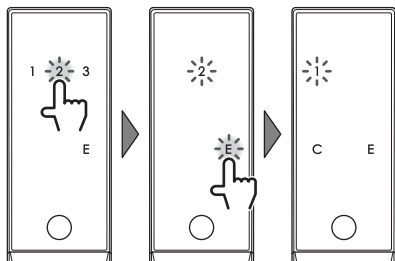
## お知らせ

### ■ 管理者用 ID-Key、顔 Key、暗証番号のいずれかを登録済みの場合

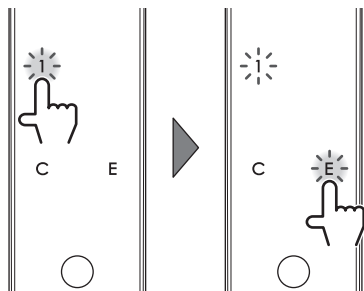
- 次のいずれかの管理者認証操作を行ってから手順 [4] にお進みください。
  - ・ 管理者登録した ID-Key を ID-Key 認証マークにかざす
  - ・ 管理者登録した顔 Key をカメラに認識させる
  - ・ 管理者登録した暗証番号を入力する

#### [4] テンキーの「2」を押し、「E」で決定する

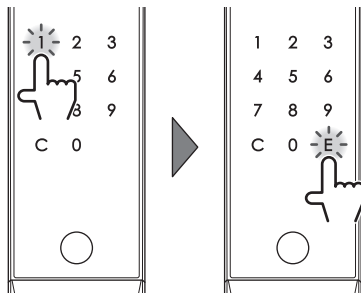
- ・ 管理者用権限を選択します。
  - テンキー「1」：ユーザー用権限
  - テンキー「2」：管理者用権限
  - テンキー「3」：空室用権限
- ・ 「E」で決定後、テンキー「1」が点滅します。



#### [5] テンキーの「1」を押し、「E」で決定する



#### [6] 4～15桁で任意の暗証番号を入力し、「E」で決定する



#### [7] 登録する暗証番号を再入力し、「E」で決定する

## 認証方式の設定

### ■ OR 認証（優先認証 Key）の設定

ID-Key 認証、顔認証、暗証番号認証のうち、どれか一つの認証により施解錠させる機能です。

- 初期設定時は顔認証が優先に設定されています。

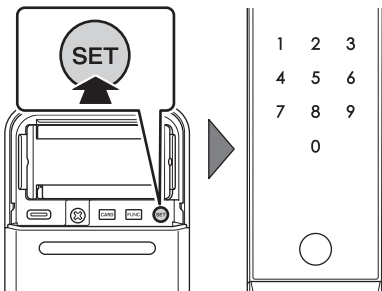
### ■ AND 認証の設定

ID-Key 認証、顔認証、暗証番号認証のうち、2 つの認証を組み合わせる機能です。

- AND 認証の ID-Key & 顔 Key を設定し、施解錠するには顔 Key を「ID-Key 紐づけ登録」する必要があります。詳しくは以下をご参照ください。  
(顔Keyの登録▶Arc FACE Home 取扱説明書 83ページ)

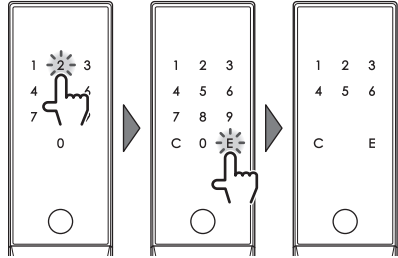
- 1 サムターンユニットの「SET」ボタンを押す

- ・リーダーユニットのテンキー「0～9」が点灯します。



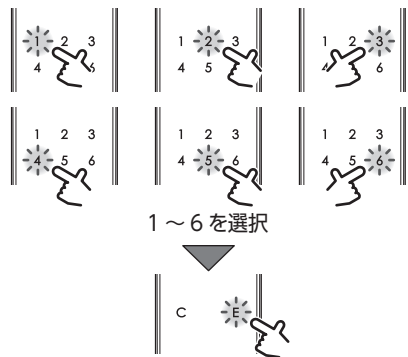
- 2 テンキーの「2」を押し、「E」で決定する

- ・「E」で決定後、テンキー「1」「2」「3」「4」「5」「6」が点灯します。



- 3 テンキーの「1」、「2」、「3」、「4」、「5」、「6」のいずれかを押し、「E」で決定する

- テンキー「1」： OR 認証 ID-Key 優先
- テンキー「2」： OR 認証 顔 Key 優先
- テンキー「3」： OR 認証 暗証番号優先
- テンキー「4」： ID-Key & 顔 Key
- テンキー「5」： ID-Key & 暗証番号
- テンキー「6」： 顔 Key & 暗証番号



- 4 「メインボタン」を押す

## 8. 施錠・解錠の操作

### 顔 Key で施錠 / 解錠する

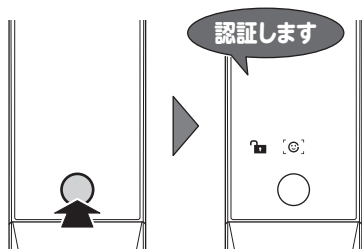
#### 1 「メインボタン」を押す

- 顔認証マークが点灯し、「認証します」と音声ガイドが流れます。
- 顔認証マークが点灯しない場合は、「メインボタン」を押して認証方式を切り替えてください。

##### ▶ 解錠するとき



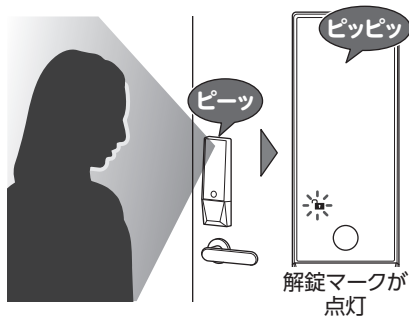
##### ▶ 施錠するとき



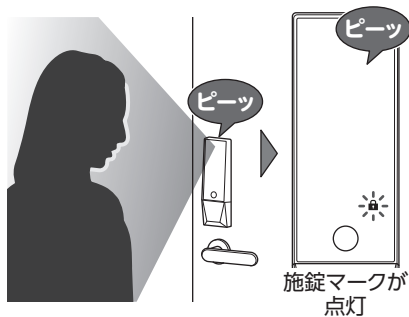
#### 2 顔認証マークに顔を向ける

- 顔認証されると「ピーッ」とブザーが鳴り、錠前が解錠時には施錠され、施錠時には解錠されます。

##### ▶ 解錠



##### ▶ 施錠

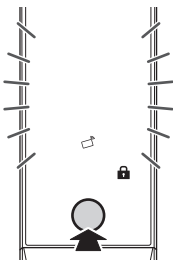


## ID-Key で施錠 / 解錠する

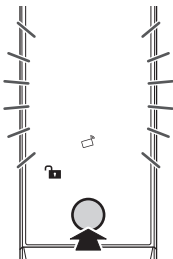
### 1 「メインボタン」を押す

- ID-Key 認証マークが点灯します。
- ID-Key 認証マークが点灯しない場合は、「メインボタン」を押して認証方式を切り替えてください。

#### ▶ 解錠するとき



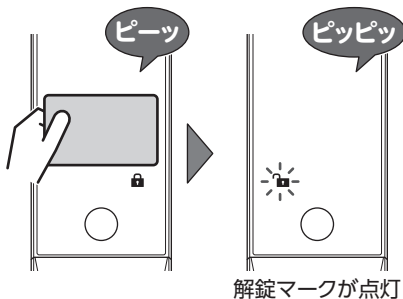
#### ▶ 施錠するとき



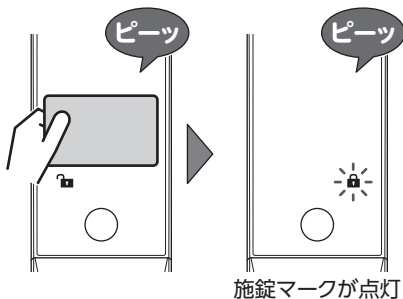
### 2 ID-KeyをID-Key認証マークにかざす

- 「ピーッ」というブザーが鳴り、錠前が解錠時には施錠され、施錠時には解錠されま

#### ▶ 解錠



#### ▶ 施錠

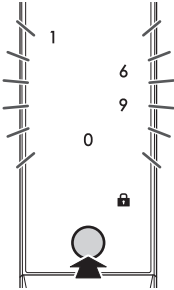


## 暗証番号で施錠 / 解錠する

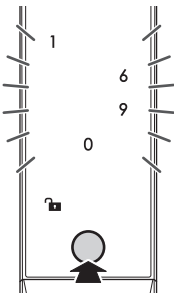
### 1 「メインボタン」を押す

- テンキー 2 ～ 4 箇所の数字がランダムに点灯します。
- テンキーが点灯しない場合は、「メインボタン」を押して認証方式を切り替えてください。

#### ▶ 解錠するとき



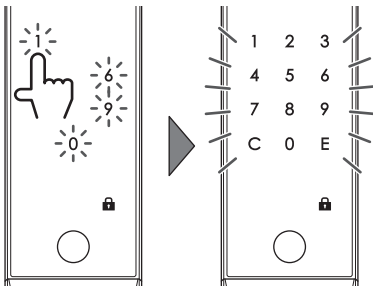
#### ▶ 施錠するとき



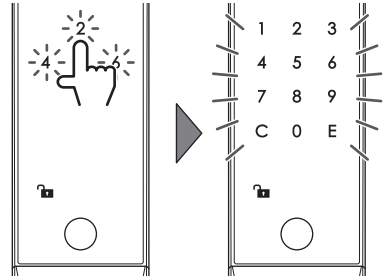
### 2 点灯した数字を押す

- 点灯したすべての数字を押すと、テンキーが点灯します。

#### ▶ 解錠するとき



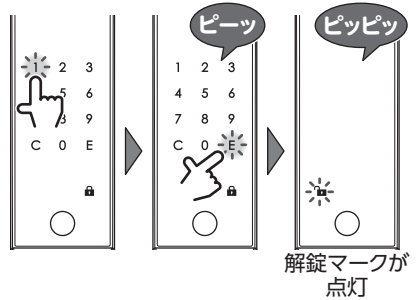
#### ▶ 施錠するとき



### 3 暗証番号を入力し、「E」を押す

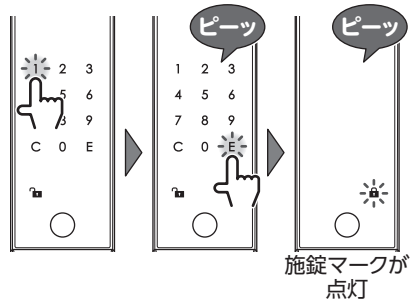
- 「ピーッ」というブザーが鳴り、錠前が解錠時には施錠され、施錠時には解錠されません。

#### ▶ 解錠



解錠マークが点灯

#### ▶ 施錠

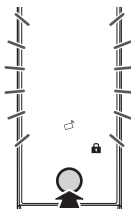


施錠マークが点灯

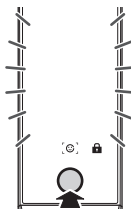
## AND 認証で施錠 / 解錠する

### 1 「メインボタン」を押す

#### ▶ 解錠するとき

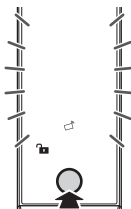


ID-Key&顔 Key  
または  
ID-Key&暗証番号

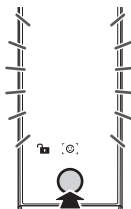


顔 Key&暗証番号

#### ▶ 施錠するとき



ID-Key&顔 Key  
または  
ID-Key&暗証番号

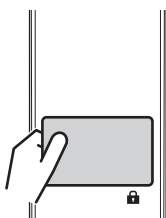


顔 Key&暗証番号

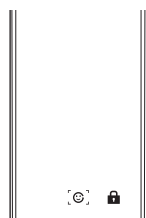
### 2 1 番目の認証 Key で認証する

- 「ピーッ」というブザーが鳴り、2 番目の認証 Key の画面が表示されます。

#### ▶ 解錠するとき

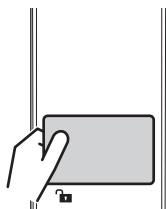


1 番目が ID-Key

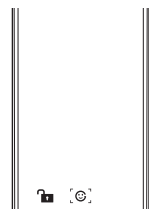


1 番目が 顔 Key

#### ▶ 施錠するとき



1 番目が ID-Key

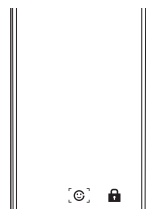


1 番目が 顔 Key

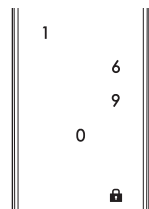
### 3 2 番目の認証 Key で認証する

- 「ピーッ」というブザーが鳴り、錠前が解錠時には施錠され、施錠時には解錠されません。

#### ▶ 解錠するとき

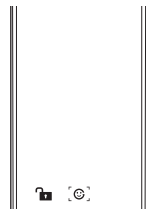


2 番目が 顔 Key

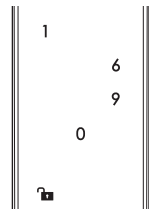


2 番目が 暗証番号

#### ▶ 施錠するとき



2 番目が 顔 Key

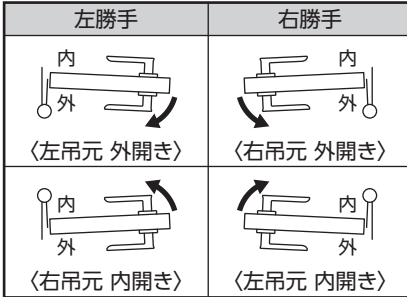


2 番目が 暗証番号

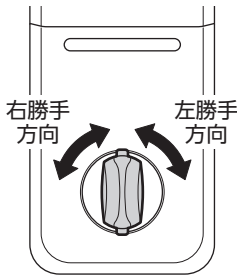
## 室内側からの施錠 / 解錠

### ●扉の右勝手、左勝手について

- サムターンの回す方向は、右勝手（右側が開く）、左勝手（左側が開く）により異なります。



- 勝手方向に合わせてサムターンを操作してください。



### ■ 解錠する

#### ① サムターンを回す

- 施錠（横）方向から解錠（縦）に回します。
- 錠前が解錠されます。

#### ② 扉を開く

### ■ 施錠する

#### ① サムターンを回す

- 解錠（縦）方向から施錠（横）に回します。
- 錠前が施錠されます。

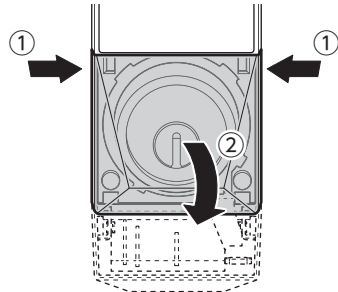
#### ② 扉が開かないことを確認する

## 電池切れで施解錠できなくなったときは

「メインボタン」を押しても反応しなくなり、完全に電池が切れたときはメカニカルキーを使用して施解錠操作を行ってください。

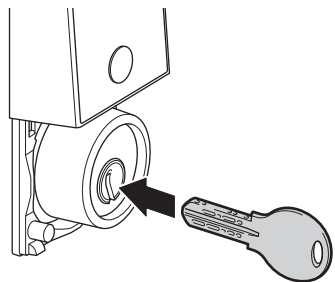
#### ① リーダーユニットのシリンダーカバーを取り外す（クローズ型のみ）

- シリンダーカバー横を両側から押さえながら前方向に取り外します。
- オープン型のカバーを使用している場合はシリンダーカバーを取り外す必要はありません。



#### ② メカニカルキーで施解錠する

- シリンダーにメカニカルキーを差し込み施解錠してください。



#### ③ 扉を開ける / 開かないことを確認する

- メカニカルキーで施解錠後は速やかに電池を交換してください。

## 便利な機能

便利な機能や安心のセキュリティ機能について説明します。

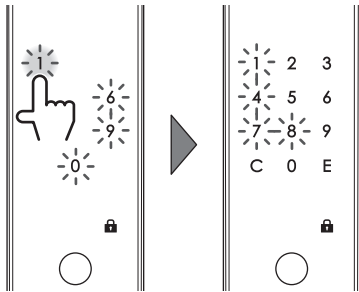
その他の機能や設定方法については次をご参照ください。

(各機能の設定 ▶ Arc FACE Home 取扱説明書 66ページ)

### ■ ダミーキー機能

長期間同じ暗証番号の使用で、テンキーに残った指紋等の痕跡による特定を防ぐ機能です。

- ランダムに表示された2～4箇所のダミーキーを入力することで暗証番号の盗み見に対しても効果があります。

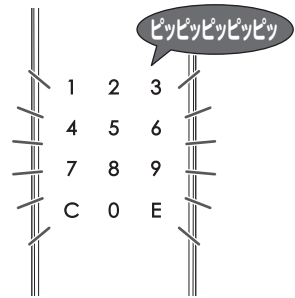


#### ● 作動条件：

- 機能設定でダミーキーが「ON」のとき  
(初期設定時：ON)

### ■ いたずら防止機能

認証操作を6回連続で間違えると、約3分30秒間認証Key操作を無効にする機能です。



#### ● 作動条件：

- 機能設定でいたずら防止が「ON」のとき  
(初期設定時：ON)

#### ● 作動状態表示：

- 5回のブザーとテンキー点滅でエラー表示し、テンキーが消灯する

### ❗お願い

- いたずら防止機能が作動中にメインボタンを押すと、さらに約3分30秒間、認証Key操作が無効になるため、操作をせずにお待ちください。

株式会社ゴール  **GOAL**<sup>®</sup> SINCE 1914

<https://www.goal-lock.com>